

Настройки BLE идентификатора и BLE метки прицепного оборудования по RS 485 BI 810/820 TREK



Назначение контактов разъема BI 810/820 TREK

№	Цвет	Наименование контакта	Тип сигнала	Назначение контакта
4	Оранжевый	A	Вход/выход	Сигнал «А» для RS-485
5	Зеленый	B	Вход/выход	Сигнал «В» для RS-485

Назначение контактов BLE радиомодуля

№	Название	Название
1	GND	Общий провод (масса)
2	+VIN	«+» напряжения питания
3	CAN_H	Сигнал «CAN_H» шины CAN
4	CAN_L	Сигнал «CAN_L» шины CAN
5	RS485_A	Сигнал «А» шины RS-485
6	RS485_B	Сигнал «В» шины RS-485



Настройки BLE радиомодуля

Название параметра	ID при настройке	Разрядность параметра	Назначение параметра	Значение по умолчанию
Reset timeout	0101 - 0108	2 байта	Таймаут зануления данных	10 (секунд)
RS485_addr	0211	1 байт	Адрес устройства на шине RS485	9

Настройки BI 810/820 TREK

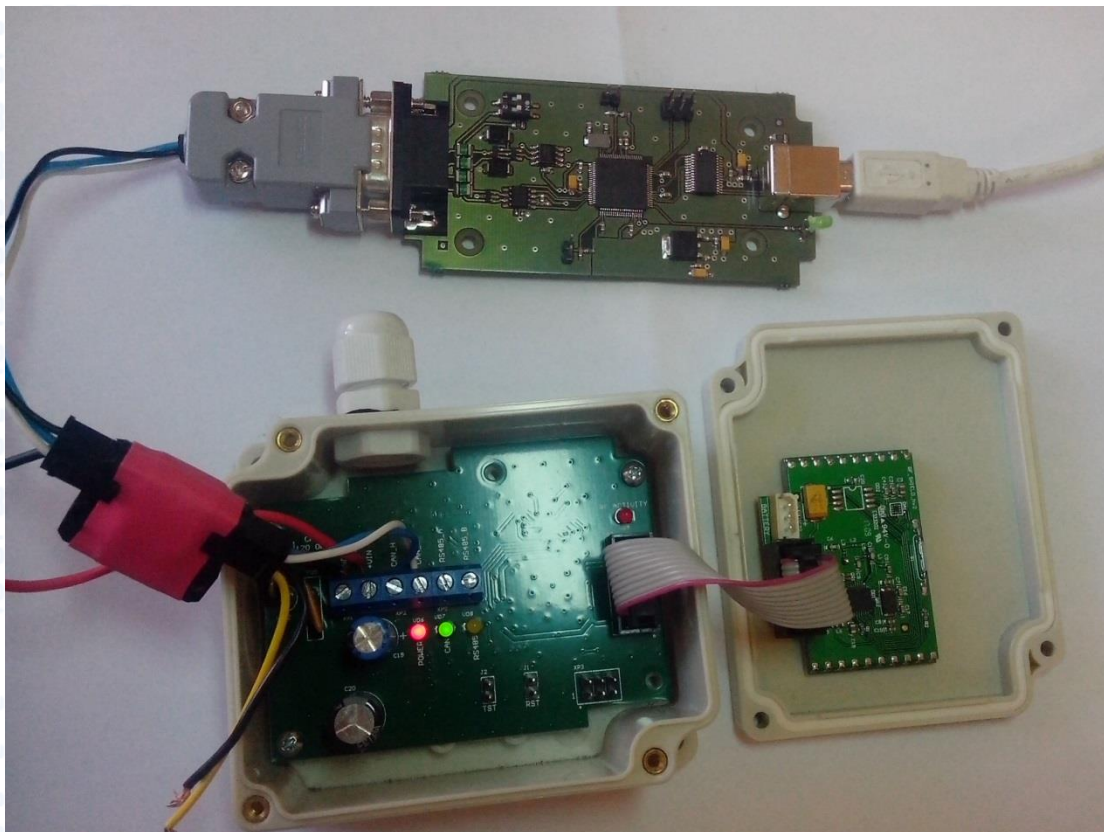
Настройка и передача на сервер на 9 сетевой адрес:

```
setparam 3800 1;  
setparam 3801 0;  
setparam 3802 0;  
setparam 3803 0;  
setparam 3804 3;  
setparam 3805 10;
```

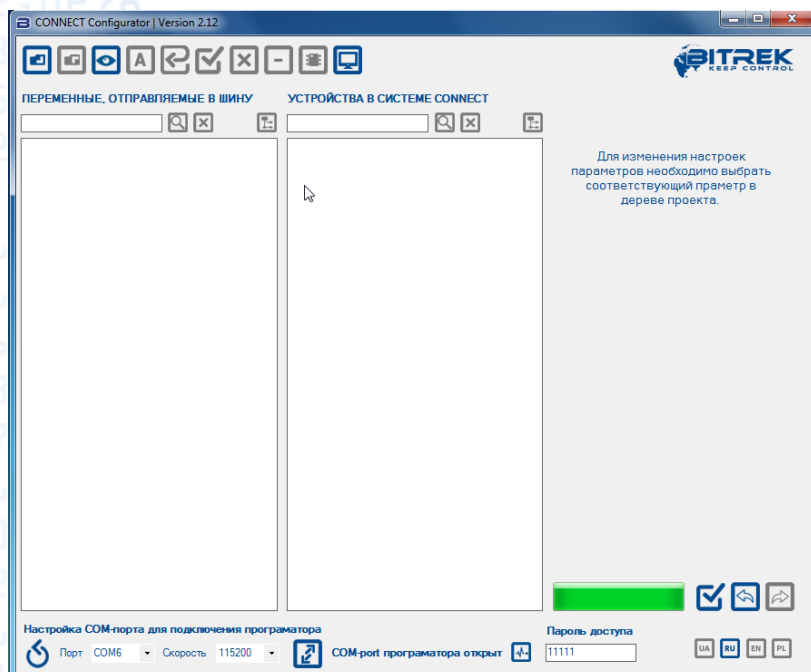
По умолчанию BLE радиомодуль настроен на 9 сет. адрес.

После настройки трекера подключения по RS485 и питания трекера будет передавать по ID 157 номер метки.

Для изменения настроек BLE идентификатора используем только программатор (модуль конфигулятора системы Bitrek Connect,) а так же ПИО Connect Configurator .



После подключения BLE программатора и соединения CAN_H и CAN_L включаем питание на BLE идентификаторе.
Запускаем программу Connect Configurator



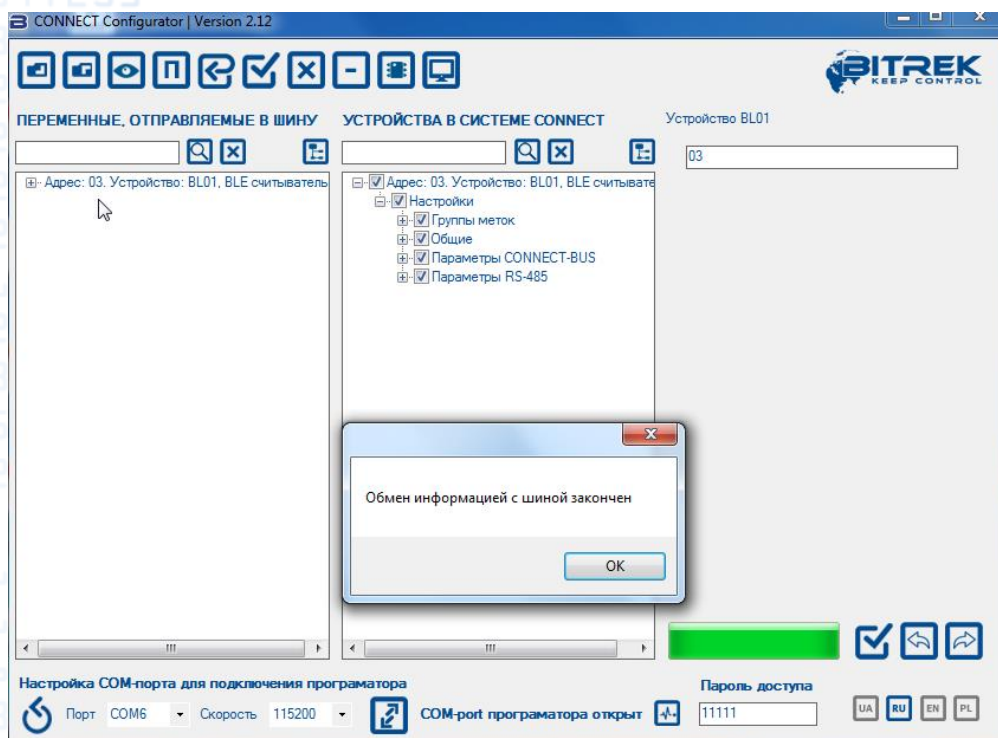
1. Нажимаем



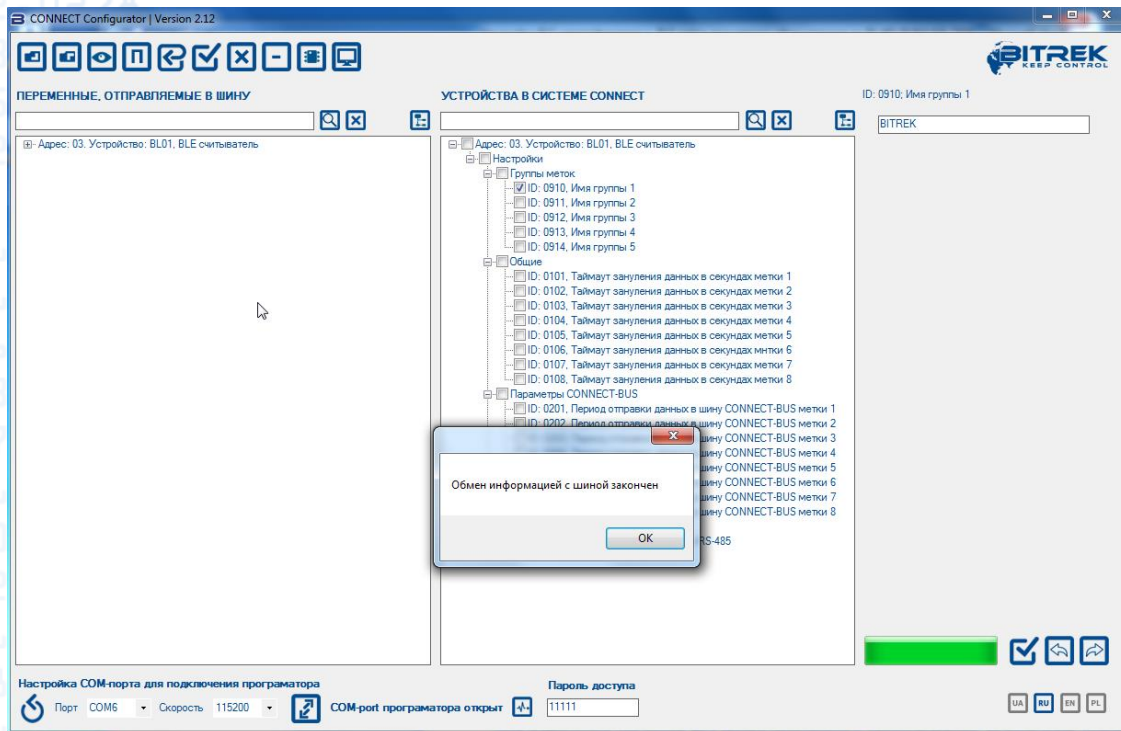
2. Нажимаем



3. Выделяем галками и делаем запрос по шине

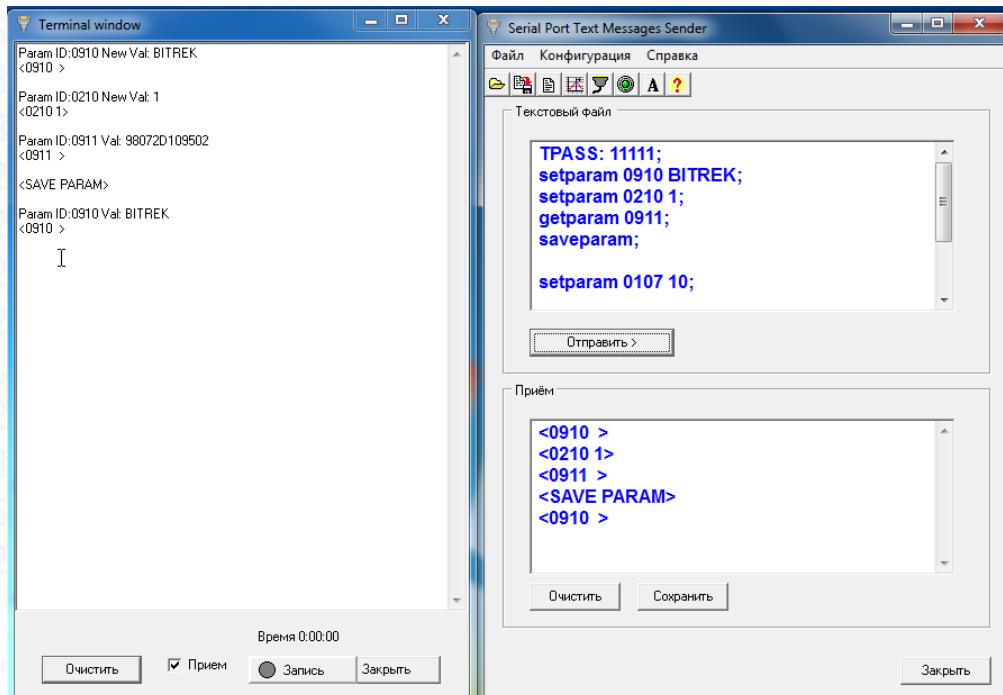


Если вы хотите изменить имя группы меток или назначить, а также изменить сетевой адрес по 485, то выберите галкой, на против имени напишите имя, по 485 задайте нужный сетевой адрес и отправьте настройки в шину.

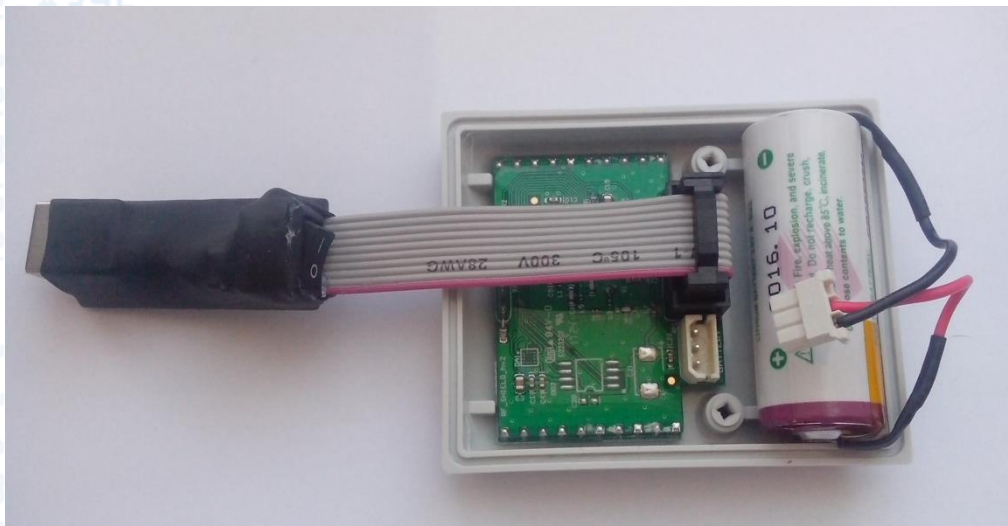


Для изменения настроек BLE метки прицепного оборудования используем только программу **COM-Sender и BLE программатор**

COM-Sender



BLE программатор



Подключение и настройка BLE метки

BLE метки настраиваются с помощью программы COM-Sender и BLE программатора.

Не допускается одновременное подключение программатора и батареи.

Порядок действий:

1. Подключить программатор к компьютеру.
2. Запустить программу COM-Sender.
3. Настроить в программе COM-порт который соответствует подключенному программатору. После настройки обязательно закрыть порт.
4. Открыть окно "Терминал", в котором отметить "галкой" пункт "Прием".
5. Отключить батарею метки.
6. Подключить программатор к метке. Перед подключением программатора батарея должна быть отключена от метки не менее чем 30-40 сек.
7. Открыть порт в программе.
8. Отправить команды. В окне терминала будут отображаться ответы от устройства.

Описание параметров и команд

1. TPASS в устройстве отсутствует - команды нужно отправлять сразу, без TPASS.
2. Устройство работает со стандартными командами setparam/getparam.
3. После применения команды setparam необходимо так же применять команду saveparam для сохранения данных в памяти устройства.

Параметры

Параметры доступные для настройки\чтения указаны в Таблице 1.

Таблица 1. Параметры устройства

ID параметра	Назначение	Значение по умолчанию
0910	Группа, к которой принадлежит метка.	BITREK
0210	Произвольное число, записанное в метку. Поле занимает 2 байта (возможные значения 1 - 65535).	1
0911	MAC адрес метки, доступен только для чтения	

Пример обмена данными с меткой

Отправленные команды	Полученные ответы
<pre>setparam 0910 BITREK; setparam 0210 1; getparam 0911; saveparam;</pre>	<pre>Param ID:0910 New Val: BITREK <0910 > Param ID:0210 New Val: 1 <0210 1> Param ID:0911 Val:0C61CFCD3A01 <0911 > <SAVE PARAM></pre>

Особенности работы оборудования

После подачи питания устройство в течение 30 секунд не вещает данные. При этом UART устройства активен и устройство готово обмениваться данными.

В случае если ни одна команда не будет отправлена устройству, спустя 30 секунд UART будет выключен и метка перейдет в рабочий режим. В связи с этим после подключения программатора у пользователя есть не более 30 секунд для отправки команды. После корректной отправки каждой команды и получения ответа, данный таймаут снова продлевается на 30 секунд.

Кнопка на программаторе всегда должна быть в положении "1".